



HenrietteHerzblut

# LATZHOSE/KLEID

## "JONNA"

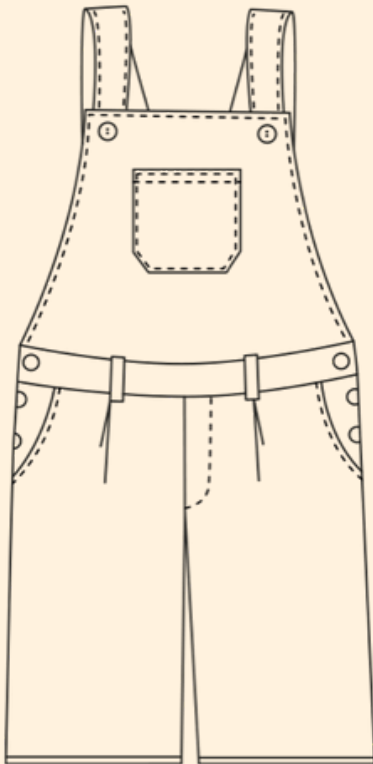
*Schnittmuster und  
Nähanleitung*

GR. 32 - 48

Für fortgeschrittene  
Näherinnen geeignet  
Mit Nahtzugabe

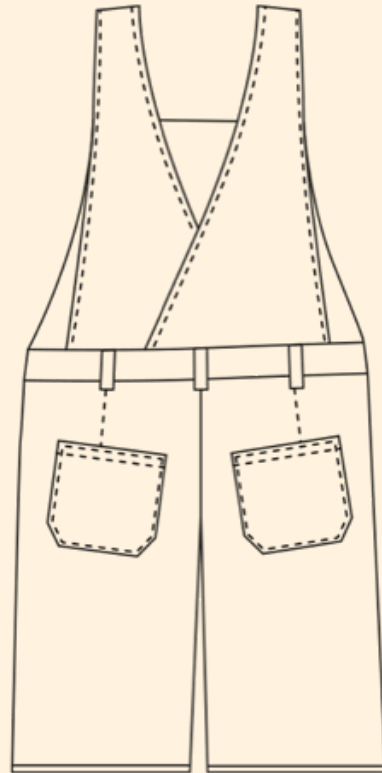
## Variante 1

Vorderteil



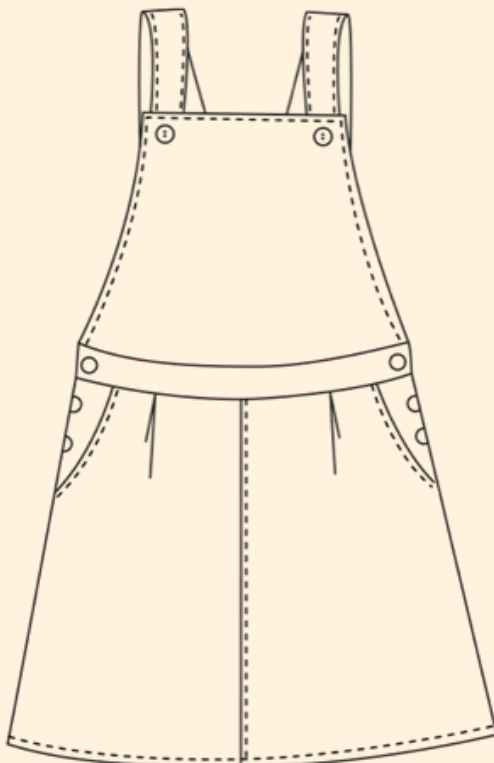
## Variante 1

Rückenteil



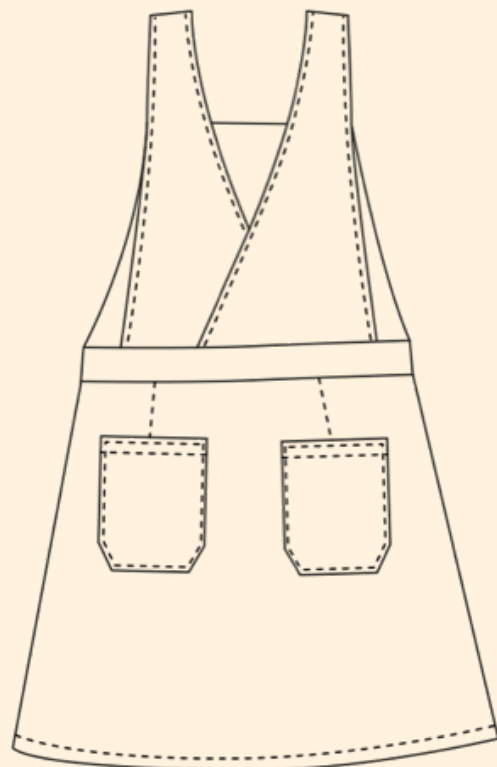
## Variante 2

Vorderteil



## Variante 2

Rückenteil



Variante 1



Folgende Variationen sind möglich:

- Ohne kleine Tasche im Vorderteil
- Ohne Gesäßtaschen
- Ohne Gürtelschlaufen

Folgende Variationen sind möglich:

- Mit kleiner Tasche im Vorderteil
- Gesäßtaschen
- Gürtelschlaufen

Variante 2



# Inhaltsverzeichnis



Alle Nähvarianten	Seite 2 - 3
Einleitung, über mich	Seite 5
Ein paar Worte zum Werkstoff Leinen	Seite 6
Material, Stoffverbrauch und Vorbereitung	Seite 7
Größentabelle	Seite 8
Tipps vom Nähteam	Seite 9
Hilfsmittel	Seite 10
Drucken	Seite 11
Zuschneiden	Seite 12
Verschiedene Innennähte	Seite 13
Vordere Mitte Rock/Hose	Seite 14 - 15
Anpassen	Seite 16 - 18
 <b>Nähanleitung "JONNA"</b>	
Nähanleitung Variante 1	Seite 19 - 44
Nähanleitung Variante 2	Seite 45 - 57
Nähanleitung "Hose"	Seite 59 - 62
Nähen aus Stoffresten "Kleine Taschen"	Seite 63 - 65
Händlerliste	Seite 66
Einkaufsliste	Seite 67
Nählexikon	Seite 68 - 69
Kleine Stoffkunde	Seite 70
Schnittplan	Seite 71
Gestaltungsbeispiele	Seite 72 - 77
Danksagung	Seite 78
Kontakt	Seite 79

## COPYRIGHT und gewerbliches Nähen

Alle Rechte der Anleitung, Bilder und Texte aus diesem E-Book liegen bei Yvonne Wlaz (HenrietteHerzblut). Das Kopieren, die Weitergabe der Anleitung und der Vorlage sind NICHT gestattet und ohne Zustimmung urheberrechtswidrig und strafbar. Die Modelle in diesem Ebook dürfen nur für den eigenen Bedarf genäht werden. Jede Verwendung für kommerzielle Zwecke ist ohne Genehmigung des Designers nicht erlaubt. Für Fehler in der Anleitung kann keine Haftung übernommen werden.



# Welche Größe soll ich nehmen?

JONNA ist tailliert um den Bund, das Hosenbein ist locker und bequem geschnitten, der Rockteil ist ganz leicht ausgestellt. Die richtige Größe ist hier sehr wichtig.

Alle Größen sind Standardwerte und auf eine Körpergröße von 1,68 m ausgelegt.

**Miss bitte vorher genau aus, in welcher Größe du deine Latzhose/ Kleid tragen möchtest!!**

Bevor du einen sehr hochwertigen Stoff vernähst, nähe bitte das gewünschte Kleidungsstück erst einmal Probe. (Jeder Frauenkörper ist anders und du möchtest dich in deiner JONNA wohlfühlen und sie lange tragen.) Das kannst du wunderbar aus Reststoffen machen, auch hier keine Stoffe mit Elasthan verwenden. Auf den Seiten 16- 18 findest du ein paar Tipps, um dir das Schnittmuster etwas anzupassen. Halte die Papierschnitteile vor dem Spiegel an deine Figur. So siehst du im ersten Schritt, was geändert werden muss.

Möchtest du deine JONNA gern etwas enger oder weiter tragen, kann auch eine andere Größe für dich richtig sein. Beim Abmessen solltest du an der Taille am schmalsten Punkt über dem Bauchnabel messen. Für den Hüftumfang solltest du an der breitesten Stelle über dem Po messen. Die Brustweite wird über der stärksten Stelle der Brust gemessen.

*(Bei JONNA ist die Brustweite nicht entscheidend!! Wichtig sind Taillenumfang und Hüftumfang!!)*

**Bei der Größentabelle handelt es sich um die Körpermaße ohne Kleidung, nicht um die Maße der Latzhose/ Kleid!! Eine gewisse Bequemlichkeit einkalkuliert!!**

## Größentabelle:

Größe:	32	34	36	38	40	42
Brustumfang:	80 cm	83 cm	85 cm	89 cm	93 cm	97 cm
Taillenumfang:	64 cm	67 cm	70 cm	73 cm	77 cm	81 cm
Hüftumfang:	89 cm	92 cm	95 cm	98 cm	102 cm	106 cm

Größe:	44	46	48
Brustumfang:	101 cm	107 cm	112 cm
Taillenumfang:	85 cm	91 cm	96 cm
Hüftumfang:	110 cm	115 cm	120 cm

# Drucken

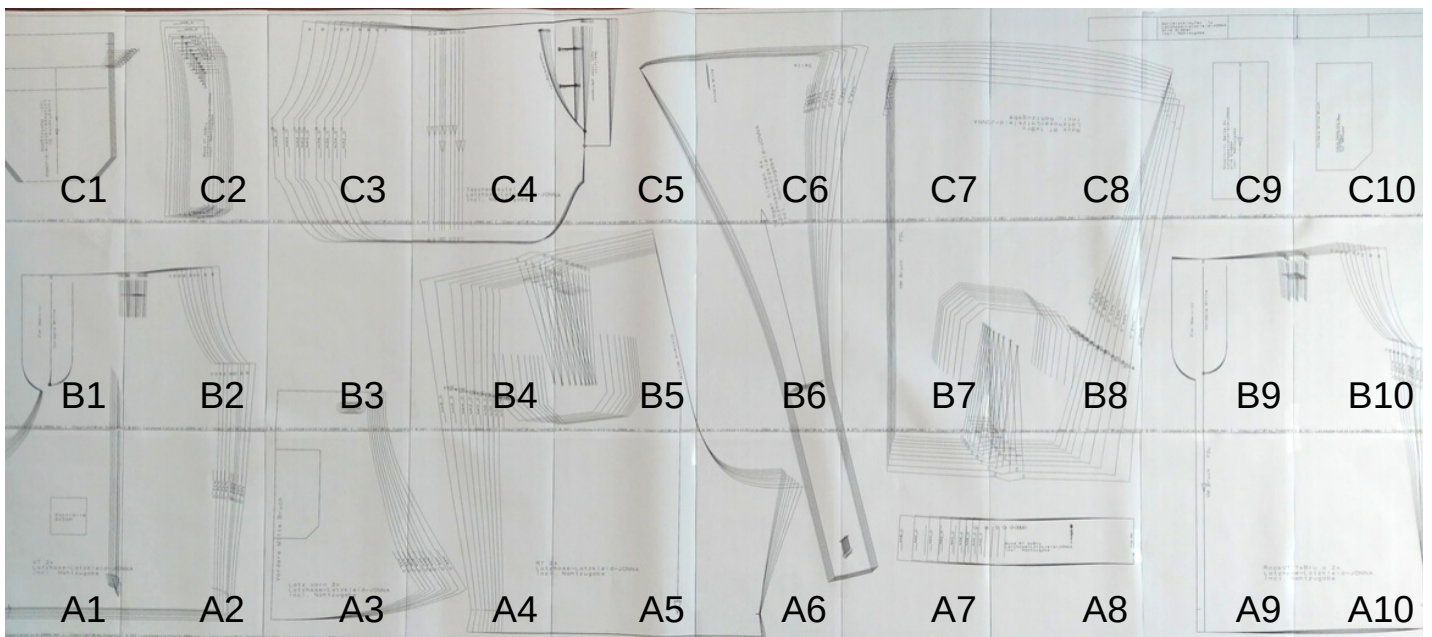
Drucke das Schnittmuster bei 100 % und ohne Seitenanpassung (tatsächliche Größe/ nicht skaliert) aus. Du findest im Schnittmuster ein kleines Kontrollquadrat 5 \* 5 cm Größe. Es sind 30 Seiten zum Ausdrucken.

Die Seiten sind durchnummeriert und haben Buchstaben. Beginne links unten mit A1 dann kommt A2, A3...

Schneide jeweils an einer Seite den Rand ab und klebe die einzelnen Seiten dann zusammen. Schneide die benötigten Schnittteile entsprechend aus.

Ich zeichne mir gerne die passende Größe mit einem Leuchtstift ein, so fällt das Ausschneiden leichter.

**Nahtzugabe ist bereits enthalten.** Das heißt du kannst direkt loslegen. Die Nahtzugabe beträgt 1 cm. Die Saumzugabe an der Hose und dem Rockteil sind 3 cm.

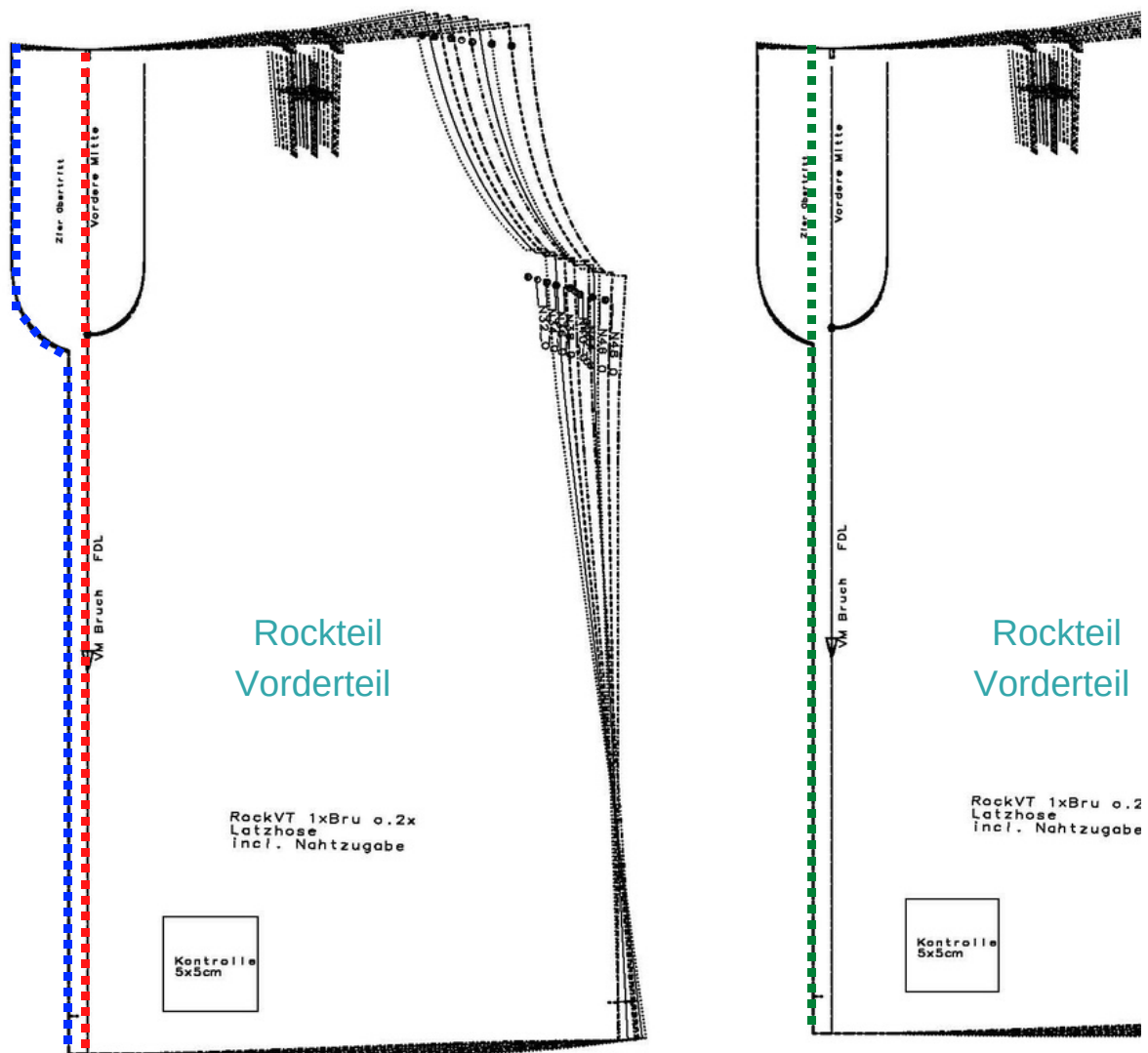


So sieht das Schnittmuster geklebt aus.

## Vordere Mitte "Rock" nähen

Du hast beim Rock 3 verschiedenen Möglichkeiten die vordere Mitte zu nähen.

- Mit Zier- Obertritt, schneide das Schnittmuster dazu an der **blauen Linie** aus
- Im Stoffbruch, schneide das Schnittmuster dazu an der **roten Linie** aus
- Mit einer Fake- Kappnaht, schneide das Schnittmuster dazu an der **grünen Linie** aus



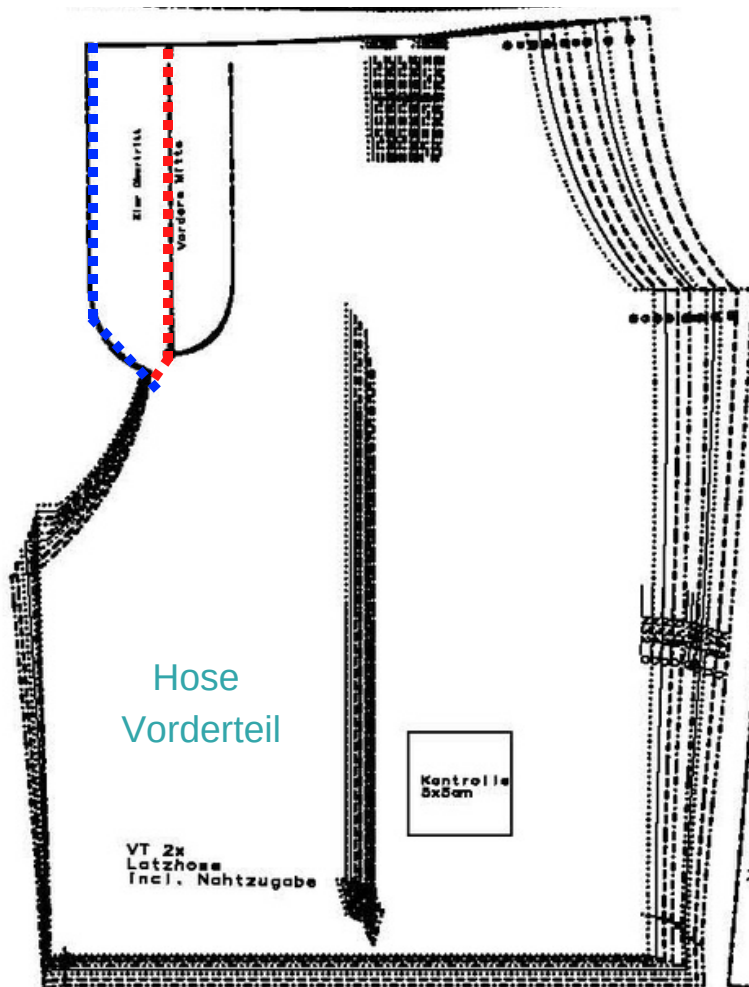
Wie musst du es nähen?

- Für den Zier- Obertritt nähst du den Rock wie in Variante 1 bei der Hose beschrieben. (Siehe Bilder 8- 8e).
- Für den Stoffbruch schneidest du den Rockteil an der vorderen Mitte im Stoffbruch zu und erhältst damit ein Schnittteil.
- Für die Fake- Kappnaht nähst du es wie in Variante 2 beschrieben.

## Vordere Mitte "Hose" nähen

Du hast bei der Hose 2 verschiedenen Möglichkeiten die vordere Mitte zu nähen.

- Mit Zier- Obertritt, schneide das Schnittmuster dazu an der **blauen Linie** aus.
- In doppelter Stofflage, schneide das Schnittmuster dazu an der **roten Linie** aus.



Wie musst du es nähen?

- Für den Zier- Obertritt nähst du die Hose wie in der Nähanleitung beschrieben. (Siehe Bilder 8- 8e).
- Für die doppelte Stofflage schneidest du das Schnittmuster an der roten Linie aus und schneidest es in doppelter Stofflage zu. Beim Nähen nähst du den Schritt in einem Zug zusammen.



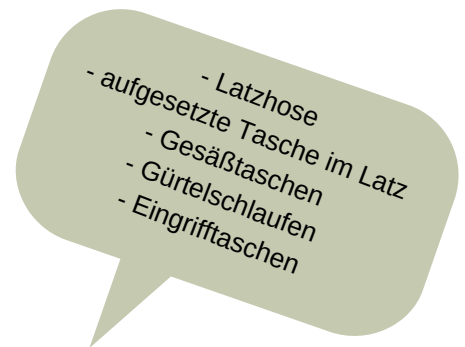
## Nähanleitung JONNA / Latzhose

Bitte lies vor dem Nähen die gesamte Anleitung einmal durch, um Missverständnisse zu vermeiden. Ich nähe meine Latzhose aus einem 100 % Leinenstoff und in der Größe 36. Für das Futter nehme ich einen 100 % Baumwollstoff und die Knöpfe sind aus Holz. Wenn du keine Overlock Nähmaschine hast, kannst du die Schnittkanten mit einem langen Zick Zack Stick versäubern. Probiere dazu an deinem Stoff aus, welche Stichlänge du wählen musst.

### Variante 1:

Du benötigst:

- 1x Vorderteil, Latz im Stoffbruch (Oberstoff)
- 1x Vorderteil, Latz im Stoffbruch (Futterstoff)
- 1x Vorderteil Hose in doppelter Stofflage
- 1x Rückenteil Hose in doppelter Stofflage
- 1x Rückenteil, Träger in doppelter Stofflage (Oberstoff)
- 1x Rückenteil, Träger in doppelter Stofflage (Futterstoff)
- 1x kleine Tasche Latz zuschneiden (je nach Variante)
- 2x Eingrifftaschen zuschneiden
- 2x Gesäßtasche zuschneiden (je nach Variante)
- 2x Bund Rückenteil zuschneiden
- 2x Bund Vorderteil zuschneiden
- 1x Gürtelschlaufen zuschneiden (je nach Variante)
- 2x Untertritt zuschneiden
- 8 Knöpfe 2 cm Durchmesser
- 2 Knöpfe 1,5 cm Durchmesser (je nach Variante)



Alle benötigten Zutaten.





### Los geht es mit der kleinen Tasche:

Dafür musst du die rechte und linke Seite der Tasche sowie unten die Schnittkante versäubern.

Nun wird an der rechten und linken Seite der Tasche und anschließend unten 1 cm eingeschlagen, abgebügelt und festgesteckt.

An der Oberseite wird nun auch 1 cm eingeschlagen, abgebügelt und anschließend um 2 cm eingeschlagen, abgebügelt und festgesteckt.

Die Naht oben schließe ich mit einer Ziernaht, du kannst aber auch gerne einen geraden Stich nehmen.



Die **Tasche** auf der rechten Stoffseite des Vorderteils positionieren. Achte auf die Markierungen im Schnittmuster. Du kannst die Taschen aber auch anders positionieren, so wie du es möchtest.

Feststecken nicht vergessen!!



Hier nochmal im Detail.

Als nächstes wird die Tasche, rechts-unten-links, mit einem geraden Stich angenäht.  
(Für zusätzliche Stabilität könntest du noch am Anfang und Ende der Tasche ein kleines Viereck nähen.)



### Futterstoff nähen:

Futterstoff und Oberstoff rechts auf rechts feststecken und zusammennähen. Die untere Schnittkante bleibt offen.





Fertig und wunderschön.



Die Rückenansicht



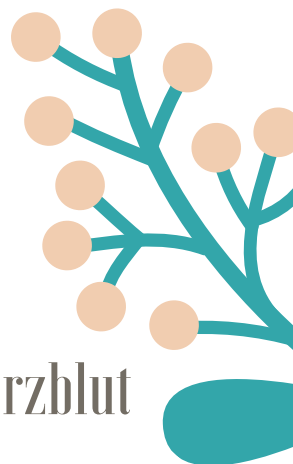
Detailbild Gesäßtasche



Detailbild Gürtelschlaufen



So könnte es getragen aussehen





Ich habe auch noch eine Latzhose aus Jeans genäht. Diesmal ohne kleine Tasche im Vorderteil. Die Hose fällt durch den Jeansstoff etwas lockerer aus. Genäht habe ich auch hier die Größe 36, ohne Anpassungen.



## Nähanleitung JONNA / Latzkleid

Bitte lies vor dem Nähen die gesamte Anleitung einmal durch, um Missverständnisse zu vermeiden. Ich nähe meine Latzkleid aus einem 100 % Jeansstoff und in der Größe 36, ohne Anpassungen. Für das Futter nehme ich einen 100 % Baumwollstoff. Die Knöpfe sind hier Druckknöpfe der Marke Prym und haben einen Durchmesser von 1,5 cm. Die vordere Mitte beim Kleid nähe ich mit einer Ziernaht/Kappnaht, also ohne Zier-Obertritt wie bei der Hose. Es gibt 3 Möglichkeiten die vordere Mitte zu nähen, siehe Seite 14-15. Den Bund habe ich bei dieser Variante einmal mit einem Oberstoff und einmal mit einem Futterstoff zugeschnitten. *Es werden hier nur die Nähsschritte erklärt, die bei der Hose noch nicht im Detail gezeigt wurden.*

### Variante 1:

Du benötigst:

- 1x Vorderteil, Latz im Stoffbruch (Oberstoff)
- 1x Vorderteil, Latz im Stoffbruch (Futterstoff)
- 1x Vorderteil Rock in doppelter Stofflage
- 1x Rückenteil Rock im Stoffbruch
- 1x Rückenteil, Träger in doppelter Stofflage (Oberstoff)
- 1x Rückenteil, Träger in doppelter Stofflage (Futterstoff)
- 2x Eingrifftaschen zuschneiden
- 2x Gesäßtasche zuschneiden (je nach Variante)
- 2x Bund Rückenteil zuschneiden
- 2x Bund Vorderteil zuschneiden
- 2x Untertritt zuschneiden
- 10 Druckknöpfe a 1,5 cm Durchmesser

- Latzkleid  
- Gesäßtaschen  
- Eingrifftaschen



Alle benötigten Zutaten.





**Los geht es hier mit dem Latz:**  
siehe Variante 1 (Bild 3-3b)



Die Kante mit einem  
geraden Stich absteppen.



So sieht es auf der linken  
Stoffseite aus.



**Träger nähen:**  
siehe Variante 1 (Bild 4-4b)



So sieht es im Detail aus. Auch hier werden  
die Kanten knapp abgesteppt.



Zum Schluss noch die Druckknöpfe an den Latz anbringen.

Ziehe dazu das Kleid einmal an und schaue, wie lang du die Träger brauchst und wo der Knopf angebracht werden muss.

So sieht es bei mir aus.  
Da die Druckknöpfe einen kleineren Durchmesser haben, habe ich an dem Ober- und Untertritt drei Stück angebracht, anstatt nur zwei wie im Schnittmuster eingezeichnet.



Fertig und wunderschön!  
So sieht das Vorderteil aus.

Detailbild Vorderteil



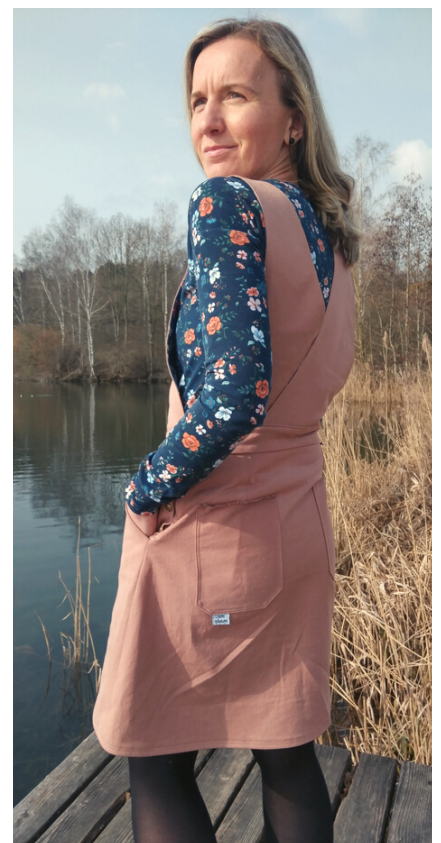


Die Rückenansicht

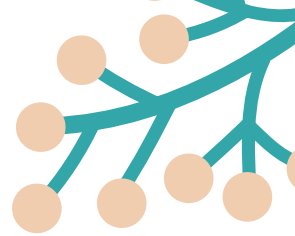


Detailbild Gesäßtasche

So könnte es getragen aussehen



## Nähinspiration JONNA als Hose oder Rock



Beim Schnittmuster JONNA hast du noch die Möglichkeit die Hose oder den Rock auch ohne Latz und Träger zu nähen. Das ist einfach und Reststoffe lassen sich hier wunderbar vernähen. Die Nähschritte sind fast die selben, nur dass auf den Latz und die Träger verzichtet wird.

Ich habe meine Hose in der Größe 36 genäht, ohne Anpassungen, aus einem Cordstoff der zu 100% aus Baumwolle ist. Für die Knöpfe habe ich Jeansknöpfe genommen sie verleihen dem ganzen einen gewissen Look. Der Stoff für die Eingrifftaschen und für den Hosenbund auf der linken Stoffseite ist ein fester Baumwollstoff. Somit gibt das einen kleinen "Hingucker".

Du findest für die Hose ein ausführliches Nähvideo auf meinem [YouTube Kanal](#).

Du benötigst:

- 1x Vorderteil Hose in doppelter Stofflage
- 1x Rückenteil Hose in doppelter Stofflage
- 2x Eingrifftaschen zuschneiden
- 2x Gesäßtasche zuschneiden (je nach Variante)
- 2x Bund Rückenteil zuschneiden
- 2x Bund Vorderteil zuschneiden
- 2x Untertritt zuschneiden
- 1x Gürtelschlaufen zuschneiden (je nach Variante)
- 6x Jeansknöpfe a 2,0 cm Durchmesser



Alle benötigten Zutaten.





**Los geht es:**

- Kleine Falte im Vorderteil, siehe Variante 1 (Bild 6-6b)
- Schritt nähen, siehe Variante 1 (Bild 8-8e)

- Eingrifftaschen nähen, siehe Variante 1 (Bild 9-9j)



Linke Stoffseite



Rechte Stoffseite

So sieht es auf der linken Stoffseite aus.

- Abnäher auf dem Rückenteil der Hose, siehe Variante 1 (Bild 10-10d)
- Gesäßtaschen, siehe Variante 1 (Bild 11-11c)
- Untertritt, siehe Variante 1 (Bild 5b und 12)



Rechte Stoffseite

- Seitennaht schließen, siehe Variante 1 (Bild 13-13e)





Rückenansicht der Hose.



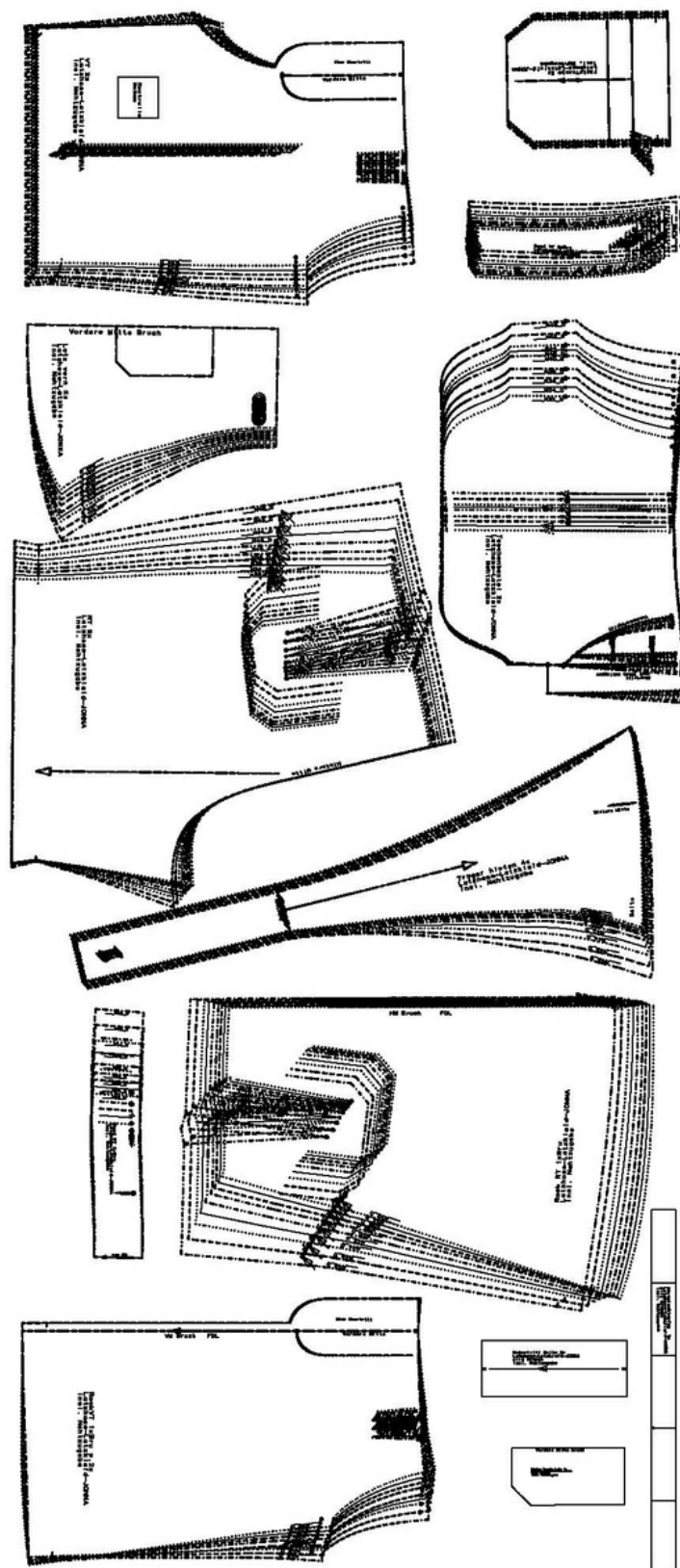
Detailbild

So könnte es getragen aussehen



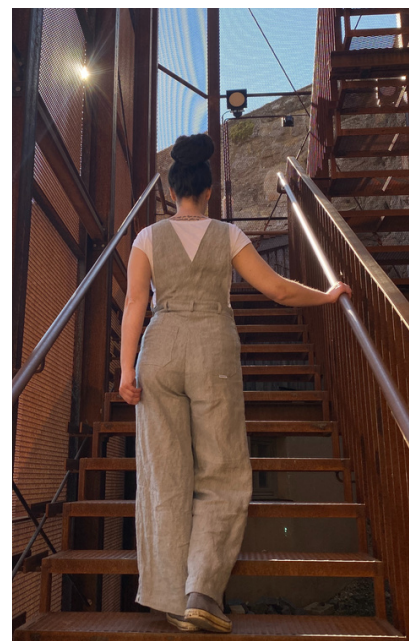
# Schnittplan

Latzhose-Latzkleid-JONNA.mdl (..\Copyright\Wlaz\_Yvonne\Latzkleid-Latzhose-JONNA\)





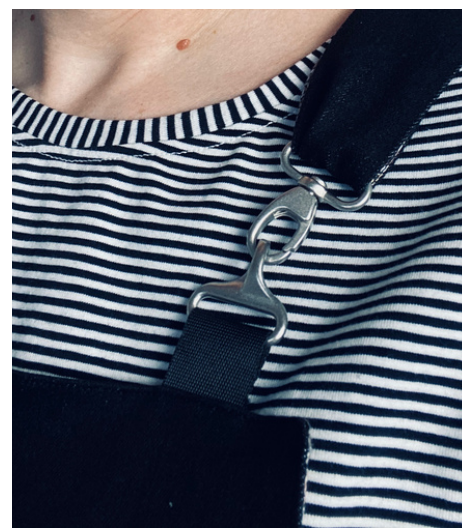
## Gestaltungsbeispiele JONNA/ Latzhose









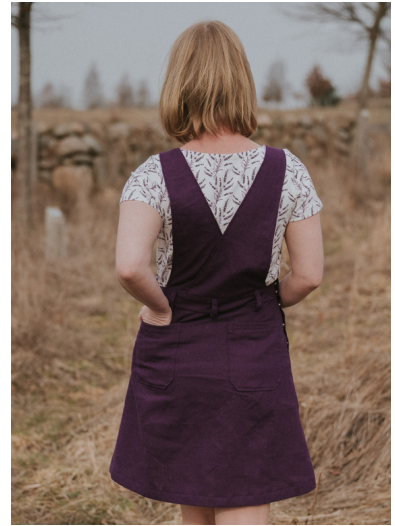








# Latzkleid







Das ausführliche Lookbook aus dem Probenähen findest du auf meiner Webseite. [www.henrietteherzblut.com](http://www.henrietteherzblut.com)

## Danke an mein Probenähteam...



Eva: @dreizoeepfeeinbart  
Roxy: @koenigskram91  
Ella: @rabenkknd  
Maria: @naehen.mein.yoga  
Catharina: @halastjarna4  
Claudia: @d.i.s.t.e.l.f.i.n.k  
Victoria: @sewing\_\_sisters  
Loreen: @lowe\_mit\_faden  
Bianca: @lebestoff  
Lisa: @liri\_sewing  
Jeannine: @zucker.zeug4  
Paulina: @clexxs\_made\_it  
Jasmin: @jasmins\_minimis  
Nicole: @kernspiration  
Kati: @locken\_werk  
Lisa: @wie.bitte  
Stefanie: @steffisternenfaenger  
Alice: @\_naehlieschen\_  
<https://www.facebook.com/Naehtlieschen84>  
Antje: @leniundlivi  
Michela: @stjaernmoenster  
Jasmin: @nahtherz  
Justine: @herbst.juste  
Christin: @kleine\_perle\_seestern  
Belinda: @bellalyndae  
Amanda: @sewing\_\_sisters

